

投資信託説明書 (交付目論見書)

使用開始日 2023.1.7



MAXIS 日本株高配当70マーケットニュートラル上場投信

追加型投信 / 国内 / 株式 / ETF / インデックス型

※ご購入に際しては、本書の内容を十分にお読みください。

MAXIS専用サイト <https://maxis.mukam.jp/>

商品分類					属性区分			
単位型・追加型	投資対象地域	投資対象資産(収益の源泉)	独立区分	補足分類	投資対象資産	決算頻度	投資対象地域	対象インデックス
追加型	国内	株式	ETF	インデックス型	株式 一般	年4回	日本	その他 (野村日本株高配当70 マーケットニュートラル指数)

※商品分類および属性区分の内容については、一般社団法人投資信託協会のホームページ(<https://www.toushin.or.jp/>)でご覧いただけます。

- 本書は、金融商品取引法第13条の規定に基づく目論見書です。
- ファンドに関する投資信託説明書(請求目論見書)を含む詳細な情報は、委託会社のホームページで閲覧、ダウンロードできます。
- 本書には、約款の主な内容が含まれていますが、約款の全文は請求目論見書に掲載されています。
- ファンドの商品内容に関して重大な変更を行う場合には、投資信託及び投資法人に関する法律に基づき事前に受益者の意向を確認します。
- ファンドの財産は、信託法に基づき受託会社において分別管理されています。
- 請求目論見書は、販売会社にご請求いただければ当該販売会社を通じて交付いたします。(請求目論見書をご請求された場合は、その旨をご自身で記録しておくようお願いいたします。)

この目論見書により行う「MAXIS日本株高配当70マーケットニュートラル上場投信」の募集については、委託会社は、金融商品取引法第5条の規定により有価証券届出書を2023年1月6日に関東財務局長に提出しており、2023年1月7日に効力が生じております。

委託会社:三菱UFJ国際投信株式会社

ファンドの運用の指図等を行います。

金融商品取引業者:関東財務局長(金商)第404号

設立年月日:1985年8月1日

資本金:20億円

運用投資信託財産の合計純資産総額^{*} 24兆4,323億円

(2022年10月31日現在)

ホームページアドレス

<https://www.am.mufg.jp/>

お客さま専用フリーダイヤル

0120-151034 (受付時間:営業日の9:00~17:00)

受託会社:三菱UFJ信託銀行株式会社

ファンドの財産の保管・管理等を行います。

ファンドの目的・特色

ファンドの目的

対象指数(野村日本株高配当70マーケットニュートラル指数)の値動きに連動する投資成果をめざします。

ファンドの特色

投資方針

野村日本株高配当70マーケットニュートラル指数に連動する投資成果をめざして運用を行います。

ファンドの1口当たりの純資産額の変動率を野村日本株高配当70マーケットニュートラル指数(以下「対象指数」といいます。)の変動率に一致させることを目的とし、対象指数に採用されている銘柄(採用予定の銘柄を含みます。)の株式に投資を行うとともに、株価指数先物取引の売建てと同様の変動率となるよう、株価指数先物取引および株価指数オプション取引(コールの売りおよびプットの買い)*1を行います。

*1 限月と権利行使価格が同一のコール・オプションの売りとプット・オプションの買いを組み合わせることによって、先物の売建てを行った場合と同じポジションを合成することができます。

<野村日本株高配当70マーケットニュートラル指数について>

野村日本株高配当70マーケットニュートラル指数は、「野村日本株高配当70・配当総額加重型」*2(以下、原指数)をロング(買建て)、TOPIX先物をショート(売建て)するマーケットニュートラル戦略のパフォーマンスを表し、原指数のリターンとベータ(株式市場全体の動きに対する個別銘柄の感応度)調整したTOPIX先物のリターンとの差分を指数化したものです。TOPIX先物によるヘッジ比率は原指数の配当込みTOPIXに対するベータ値によって日々調整します。

*2 原指数は、国内金融商品取引所に上場する全ての普通株式のうち、今期予想配当利回りの高い、原則70銘柄で構成される配当総額加重型の指数です。

野村日本株高配当70マーケットニュートラル指数の値動きには、以下のような特徴があります。

<原指数との相違>

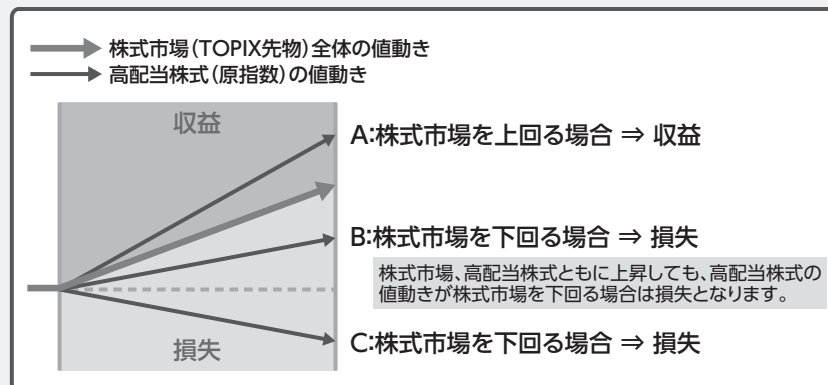
原指数に比べて、国内株式市場全般の動きに左右されにくく、また、日々の変動率が小さくなる傾向があります。このため、原指数に比べ利益・損失の額が小さくなる傾向があります。

<留意すべき投資スタイル>

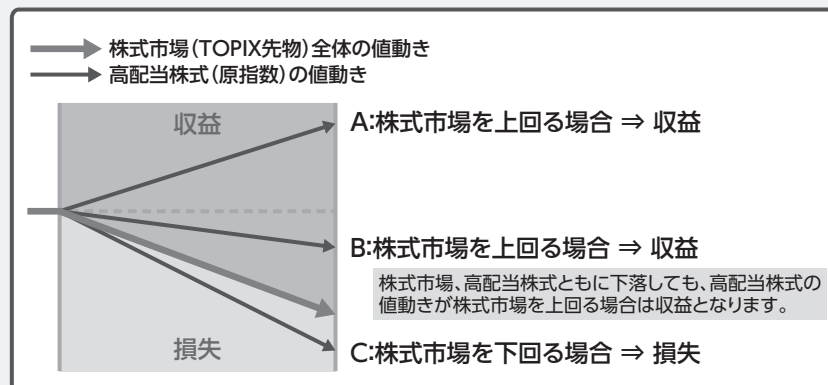
国内株式市場全般の下落による損失を低減させる効果が期待できる反面、国内株式市場全般の上昇による収益機会も限定されることがあり、加えて日々の変動率が小さくなる傾向があります。したがって、国内株式市場全般の値動きを捉えた投資行動を行う投資家や短期的に収益を求める投資家は、期待する投資成果が得られにくいいため留意が必要です。

野村日本株高配当70マーケットニュートラル指数で期待される投資効果のイメージ

株式市場が上昇する場合

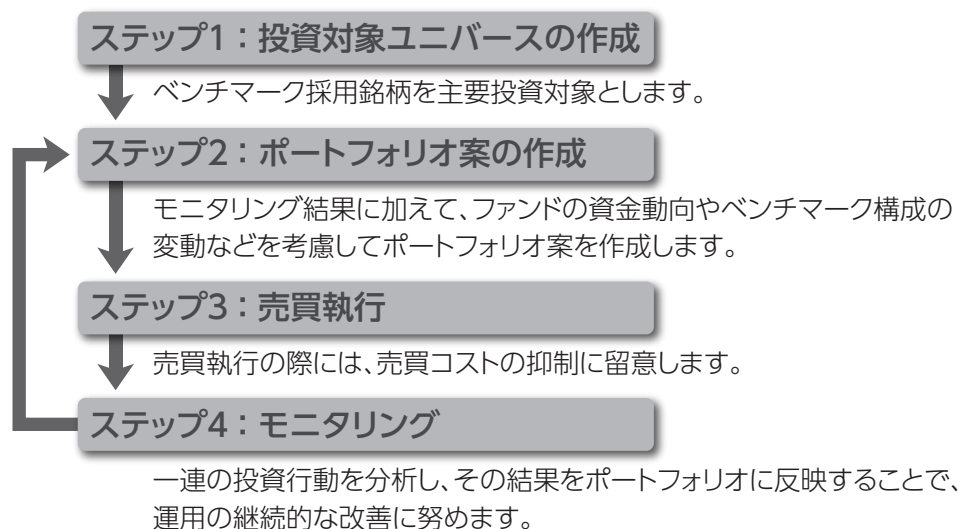


株式市場が下落する場合



- ❗ 高配当株式 (原指数) の値動きから株式市場 (TOPIX先物) 全体の値動きを差し引いたものが上記の運用における損益となります。
- ❗ 上記の説明はファンドの運用手法における損益発生イメージを簡易的に表すためのものであり、実際の結果とは異なります。また、将来の市場環境の変動や運用状況・成果を示唆・保証するものではありません。

<運用プロセスのイメージ>



- ❗ ステップ1では、株価指数先物の「売建て」と同様の投資効果をめざして株価指数オプションを活用する場合があります。
 - ❗ 上記の運用プロセスは変更される場合があります。また、市場環境等によっては上記のような運用ができない場合があります。
- ☞ 委託会社に関する「運用担当者に係る事項」については、委託会社のホームページ (<https://www.am.mufg.jp/corp/operation/fm.html>) でご覧いただけます。

■ 上場投信の仕組み

ファンドの受益権は、下記の金融商品取引所で上場され、株式と同様に、市場価格で売買することができます。

金融商品取引所における売買単位は1口単位です。

取引方法は、原則として株式と同様です。売買手数料等につきましては、お取引される第一種金融商品取引業者にお問い合わせください。

<金融商品取引所>

- ・東京証券取引所(2017年12月13日に新規上場)

※ファンドは日本株指数を対象指数としますが、購入と換金は金銭により行われます。株式ポートフォリオによる購入や、ファンドの受益権と株式ポートフォリオとの交換はできません。

■ 主な投資制限

- ・株式への投資割合には、制限を設けません。
- ・外貨建資産への投資割合は、信託財産の純資産総額の10%以下とします。
- ・デリバティブの使用はヘッジ目的に限定しません。

分配方針

年4回の決算時に分配を行います。

- ・年4回の決算時(1・4・7・10月の各10日)に分配を行います。
- ・分配金額は、経費等控除後の配当等収益の全額を原則とします。
- ・分配対象収益が少額の場合には、分配を行わないことがあります。また、将来の分配金の支払いおよびその金額について保証するものではありません。

● 「MAXIS(マクシス)」の由来

「MAXIS(マクシス)」は三菱UFJ国際投信が運用するETF(上場投資信託)シリーズの統一ブランドです。このブランドには、「最高(MAX)の品質」と「お客さまの投資の中心軸(Axis)」をめざすという三菱UFJ国際投信の思いが込められています。

「野村日本株高配当70マーケットニュートラル指数」の著作権等について

野村日本株高配当70マーケットニュートラル指数の知的財産権およびその他一切の権利は野村証券株式会社に帰属します。なお、同社は、当該指数の正確性、完全性、信頼性、有用性、市場性、商品性および適合性を保証するものではなく、当該指数を用いて運用される当ファンドの運用成果等に関して一切責任を負いません。

TOPIXの指数値及びTOPIXに係る標章又は商標は、株式会社JPX総研又は株式会社JPX総研の関連会社(以下「JPX」という。)の知的財産であり、指数の算出、指数値の公表、利用などTOPIXに関するすべての権利・ノウハウ及びTOPIXに係る標章又は商標に関するすべての権利はJPXが有します。

JPXは、TOPIXの指数値及びそこに含まれるデータの正確性、完全性を保証するものではありません。また、JPXは、TOPIXの指数値の算出又は公表の誤謬、遅延又は中断に対し、責任を負いません。

野村日本株高配当70マーケットニュートラル指数は、JPXにより提供又は保証されるものではなく、JPXは、野村日本株高配当70マーケットニュートラル指数に起因するいかなる損害に対しても、責任を有しません。

市況動向および資金動向等により、上記のような運用が行えない場合があります。



投資リスク

■基準価額の変動要因

ファンドの基準価額は、組み入れている有価証券等の価格変動による影響を受けませんが、これらの運用により信託財産に生じた損益はすべて投資者のみなさまに帰属します。

したがって、投資者のみなさまの投資元本が保証されているものではなく、基準価額の下落により損失を被り、投資元本を割り込むことがあります。

投資信託は預貯金と異なります。

ファンドの基準価額の変動要因として、主に以下のリスクがあります。

価格変動リスク

株式の価格は、株式市場全体の動向のほか、発行企業の業績や業績に対する市場の見通しなどの影響を受けて変動します。組入株式の価格の下落は、基準価額の下落要因となります。

信用リスク

株式の発行企業の経営、財務状況が悪化したり、市場においてその懸念が高まった場合には、株式の価格が下落すること、配当金が減額あるいは支払いが停止されること、倒産等によりその価値がなくなること等があります。

流動性リスク

有価証券等を売買しようとする際に、その有価証券等の取引量が十分でない場合や規制等により取引が制限されている場合には、売買が成立しなかったり、十分な数量の売買が出来なかったり、ファンドの売買自体によって市場価格が動き、結果として不利な条件での取引となる場合があります。

株価指数先物に関するリスク

株価指数先物は株価変動等の影響を受けて価格が変動するため、ファンドはその影響を受けます。なお、需給や当該株価指数に対する期待等により、理論上期待される水準とは大きく異なる価格となる場合があります。また、株価指数先物を売建てしている場合に、株価指数先物価格の上昇により損失が発生すると、基準価額の下落要因となります。

株価指数オプションに関するリスク

株価指数オプションは株価変動等の影響を受けて価格が変動するため、ファンドはその影響を受けます。なお、需給や当該株価指数に対する期待等により、理論上期待される水準とは大きく異なる価格となる場合があります。ファンドは、株価指数先物の「売建て」と同様の投資効果をめざして株価指数オプションを活用することがありますが、必ずしも株価指数先物の「売建て」と同じ投資効果が得られるとは限りません。

株式の「買付け」と株価指数先物の「売建て」(株価指数オプション取引(コールの売りおよびプットの買い)を含む)を組み合わせることによるリスク

ファンドは株式の「買付け」と株価指数先物の「売建て」を組み合わせることで、株式市場全体の騰落の影響を低減することをめざしますが、完全に株式市場の価格変動リスクを排除できるわけではありません。また、指数採用銘柄への投資に伴い、株式市場の価格変動リスクに加え、当該銘柄のリスク等の影響をより大きく受けます。このため「買付け」をした株式の投資成果が株式市場全体の騰落を下回る場合等には、基準価額の下落要因となります。

■その他の留意点

- ファンドのお取引に関しては、金融商品取引法第37条の6の規定（いわゆるクーリングオフ）の適用はありません。
- ファンドは、大量の解約が発生し短期間で解約資金を手当てする必要性が生じた場合や主たる取引市場において市場環境が急変した場合等に、一時的に組入資産の流動性が低下し、市場実勢から期待できる価格で取引できないリスク、取引量が限られてしまうリスクがあります。これにより、基準価額にマイナスの影響を及ぼす可能性や、換金の申込みの受け付けが中止となる可能性、換金代金のお支払が遅延する可能性があります。
- ファンドは、換金時期に制限がありますのでご注意ください。
- ファンドは金融商品取引所に上場され取引が行われますが、金融商品取引所における市場価格はファンドの需給などによって決まり、時間とともに変化します。このため、ファンドの市場価格は基準価額に必ずしも一致せず、またその差異の程度については予測できません。
- コンピューター関係の不慮の出来事に起因する取引上のリスクやシステム上のリスクが生じる可能性があります。

■リスクの管理体制

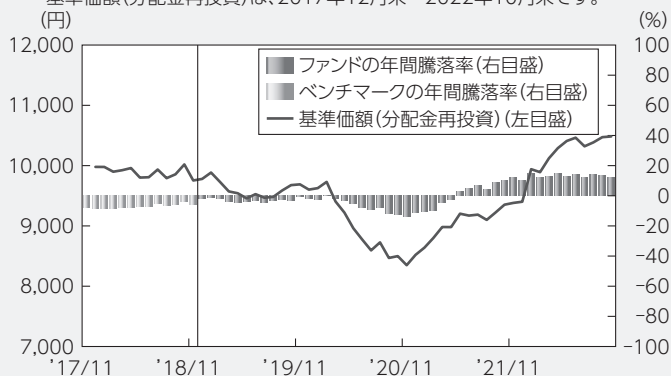
委託会社では、ファンドのコンセプトに沿ったリスクの範囲内で運用を行うとともに運用部から独立した管理担当部署によりリスク運営状況のモニタリング等のリスク管理を行い、ファンド管理委員会およびリスク管理委員会において、それらの状況の報告を行うほか、必要に応じて改善策を審議しています。また、流動性リスク管理に関する規程を定め、ファンドの組入資産の流動性リスクのモニタリングなどを実施するとともに、緊急時対応策を策定し流動性リスクの評価と管理プロセスの検証などを行います。リスク管理委員会は、流動性リスク管理の適切な実施の確保や流動性リスク管理態勢について、監督します。

■代表的な資産クラスとの騰落率の比較等

下記のグラフは、ファンドと代表的な資産クラスを定量的に比較できるように作成したものです。

● ファンドの年間騰落率および基準価額(分配金再投資)の推移

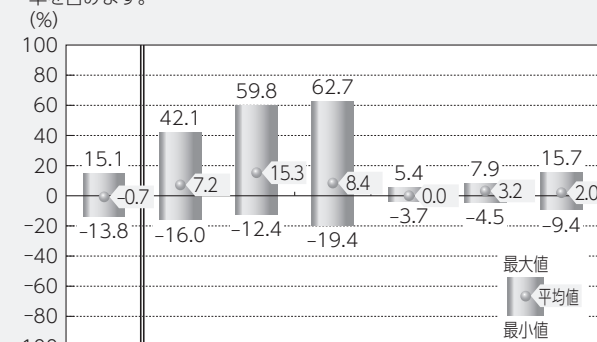
ファンドの年間騰落率は、2018年12月～2022年10月です。
ベンチマークの年間騰落率は、2017年11月～2018年11月です。
基準価額(分配金再投資)は、2017年12月末～2022年10月末です。



● ファンドと他の代表的な資産クラスとの騰落率の比較

(2017年11月末～2022年10月末)

ファンドの年間騰落率はベンチマーク(2018年11月以前)の年間騰落率を含みます。



(注)全ての資産クラスがファンドの投資対象とは限りません。

- 基準価額(分配金再投資)は分配金(税引前)を分配時に再投資したものと計算しており、実際の基準価額とは異なる場合があります。
- 年間騰落率とは、各月末における直近1年間の騰落率をいいます。
- ファンドの年間騰落率は、税引前の分配金を再投資したものとみなして計算した年間騰落率が記載されており、実際の基準価額に基づいて計算した年間騰落率とは異なる場合があります。

ベンチマークの年間騰落率は参考情報であり、ファンドの運用実績ではありません。

上記は、過去の実績であり、将来の投資成果を保証するものではありません。

代表的な資産クラスの指数について

資産クラス	指数名	注記等
日本株	東証株価指数(TOPIX) (配当込み)	東証株価指数(TOPIX)(配当込み)とは、日本の株式市場を広範に網羅するとともに、投資対象としての機能性を有するマーケット・ベンチマークで、浮動株ベースの時価総額加重方式により算出される株価指数です。TOPIXの指数値及びTOPIXに係る標準又は商標は、株式会社JPX総研又は株式会社JPX総研の関連会社(以下「JPX」という。)の知的財産であり、指数の算出、指数値の公表、利用などTOPIXに関するすべての権利・ノウハウ及びTOPIXに係る標準又は商標に関するすべての権利はJPXが有します。
先進国株	MSCIコクサイ・インデックス (配当込み)	MSCIコクサイ・インデックス(配当込み)とは、MSCI Inc.が開発した株価指数で、日本を除く世界の先進国で構成されています。また、MSCIコクサイ・インデックスに対する著作権及びその他知的財産権はすべてMSCI Inc.に帰属します。
新興国株	MSCIエマージング・マーケット・インデックス(配当込み)	MSCIエマージング・マーケット・インデックス(配当込み)とは、MSCI Inc.が開発した株価指数で、世界の新興国で構成されています。また、MSCIエマージング・マーケット・インデックスに対する著作権及びその他知的財産権はすべてMSCI Inc.に帰属します。
日本国債	NOMURA-BPI(国債)	NOMURA-BPI(国債)とは、野村證券株式会社が発表しているわが国の代表的な国債パフォーマンスインデックスで、NOMURA-BPI(総合)のサブインデックスです。当該指数の知的財産権およびその他一切の権利は同社に帰属します。なお、同社は、当該指数の正確性、完全性、信頼性、有用性、市場性、商品性および適合性を保証するものではなく、当該指数を用いて運用されるファンドの運用成果等に関して一切責任を負いません。
先進国債	FTSE世界国債インデックス (除く日本)	FTSE世界国債インデックス(除く日本)は、FTSE Fixed Income LLCにより運営され、日本を除く世界主要国の国債の総合収益率を各市場の時価総額で加重平均した債券インデックスです。FTSE Fixed Income LLCは、本ファンドのスポンサーではなく、本ファンドの推奨、販売あるいは販売促進を行っておりません。このインデックスのデータは、情報提供のみを目的としており、FTSE Fixed Income LLCは、当該データの正確性および完全性を保証せず、またデータの誤謬、脱漏または遅延につき何ら責任を負いません。このインデックスに対する著作権等の知的財産その他一切の権利はFTSE Fixed Income LLCに帰属します。
新興国債	JPモルガンGBI-EMグローバル・ダイバーシファイド	JPモルガンGBI-EMグローバル・ダイバーシファイドとは、J.P.モルガン・セキュリティーズ・エルエルシーが算出し公表している指数で、現地通貨建てのエマージング債市場の代表的なインデックスです。現地通貨建てのエマージング債のうち、投資規制の有無や、発行規模等を考慮して選ばれた銘柄により構成されています。当該指数の著作権はJ.P.モルガン・セキュリティーズ・エルエルシーに帰属します。

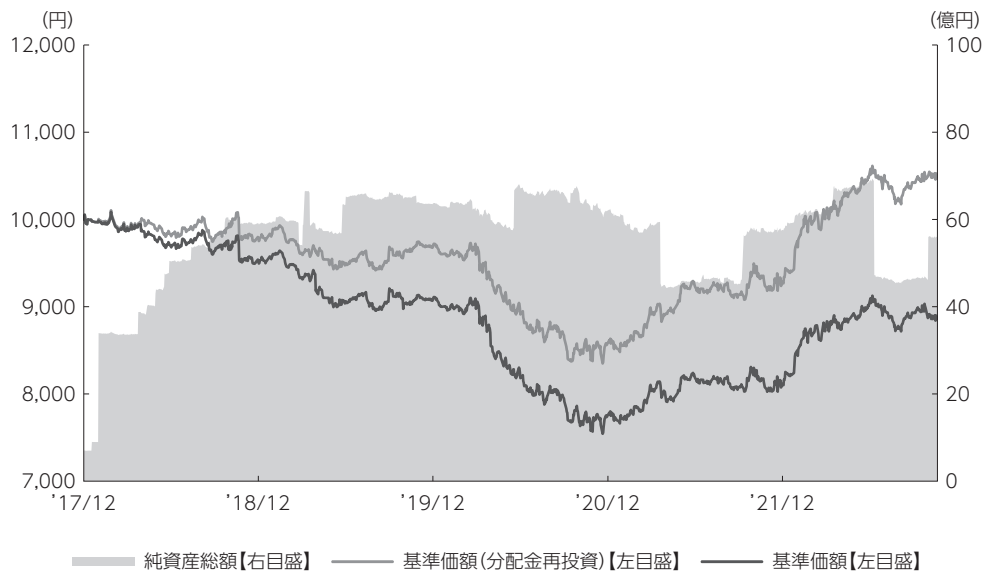
(注)海外の指数は、為替ヘッジなしによる投資を想定して、円換算しています。



運用実績

2022年10月31日現在

■基準価額・純資産の推移 2017年12月11日(設定日)～2022年10月31日



- 基準価額、基準価額(分配金再投資)は10,000(当初元本1口当たり)を起点として表示
- 基準価額、基準価額(分配金再投資)は運用報酬(信託報酬)控除後です。

■基準価額・純資産

基準価額	8,862円
純資産総額	55.8億円

●純資産総額は表示桁未満切捨て

■分配の推移

2022年10月	120円
2022年7月	31円
2022年4月	118円
2022年1月	25円
2021年10月	94円
2021年7月	24円
直近1年間累計	294円
設定来累計	1,477円

●分配金は1口当たり、税引前

■主要な資産の状況

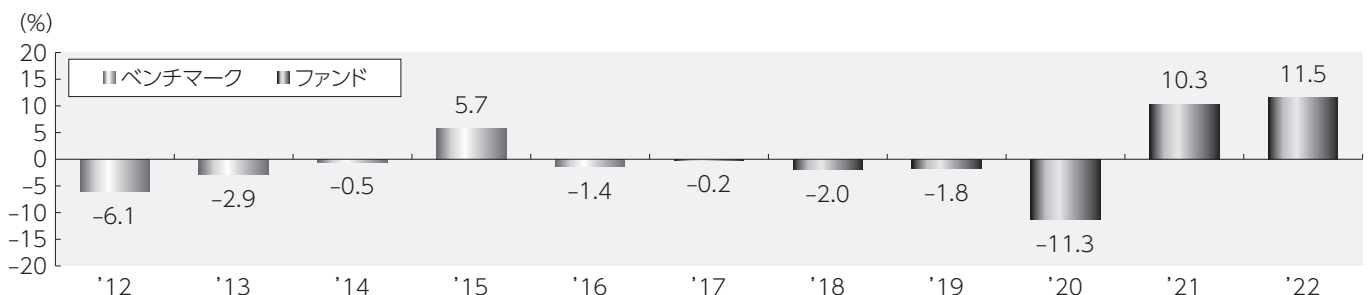
資産の状況	比率
実質株式組入比率	19.4%
内 現物	97.7%
内 先物・オプション等	-78.3%

組入上位業種	比率
1 情報・通信業	18.3%
2 卸売業	13.6%
3 保険業	8.0%
4 食料品	7.4%
5 輸送用機器	6.9%
6 化学	6.3%
7 建設業	5.6%
8 その他製品	5.5%
9 医薬品	5.0%
10 電気機器	4.2%

組入上位銘柄	業種	比率
1 日本電信電話	情報・通信業	5.8%
2 KDDI	情報・通信業	5.7%
3 任天堂	その他製品	5.3%
4 日本たばこ産業	食料品	4.9%
5 三菱商事	卸売業	4.7%
6 ソフトバンク	情報・通信業	4.7%
7 東京海上ホールディングス	保険業	4.3%
8 トヨタ自動車	輸送用機器	4.0%
9 三井物産	卸売業	3.8%
10 伊藤忠商事	卸売業	3.6%

- 各比率はファンドの純資産総額に対する投資比率(小数点第二位四捨五入)
- 国内株式の業種は、東京証券取引所の33業種分類によるもの

■年間収益率の推移



- 収益率は基準価額(分配金再投資)で計算
- 2017年は設定日から年末までの、2022年は年初から10月31日までの収益率を表示
- 2016年以前は対象指数(ベンチマーク)の年間収益率を表示

上記は、過去の実績であり、将来の投資成果を保証するものではありません。
ベンチマークはあくまで参考情報であり、ファンドの運用実績ではありません。
運用状況等は、委託会社のホームページ等で開示している場合があります。



手続・手数料等

お申込みメモ

購入単位	1万口の整数倍で販売会社が定める単位 販売会社にご確認ください。
購入価額	購入申込受付日の基準価額 なお、原則、購入申込受付日の正午までに受付けた購入申込み(当該申込みに係る販売会社所定の事務手続きが完了したもの)を当該購入申込受付日の申込みとします。正午過ぎに受付けた購入申込みは翌営業日を購入申込受付日とします。 くわしくは販売会社にご確認ください。 ※基準価額は1口当たりで表示されます。基準価額は委託会社の照会先でご確認ください。
購入代金	販売会社が指定する期日までにお支払いください。
当初元本	1口当たり10,000円
換金単位	1万口の整数倍で販売会社が定める単位 販売会社にご確認ください。
換金価額	換金申込受付日の基準価額 なお、原則、換金申込受付日の正午までに受付けた換金申込み(当該申込みに係る販売会社所定の事務手続きが完了したもの)を当該換金申込受付日の申込みとします。正午過ぎに受付けた換金申込みは翌営業日を換金申込受付日とします。 くわしくは販売会社にご確認ください。
換金代金	原則として、換金申込受付日から起算して4営業日目から販売会社においてお支払いします。
申込不可日	購入・換金申込受付日が次のいずれかに該当する場合は、購入・換金はできません。 <購入> 1. 対象指数の構成銘柄の配当落日および権利落日の各々前営業日 2. 対象指数の銘柄変更実施日および指数用株式数変更実施日の各々前々営業日から起算して3営業日以内 3. 決算日の3営業日前から起算して3営業日以内(ただし、決算日が休業日の場合は、当該決算日の4営業日前から起算して4営業日以内) 4. ファンドが終了することとなる場合において、償還日の直前5営業日間 5. 委託会社が、運用の基本方針に沿った運用に支障をきたすおそれがあると判断した場合その他やむを得ない事情があると認めるとき <換金> 1. 対象指数の構成銘柄の配当落日および権利落日の各々前営業日 2. 対象指数の銘柄変更実施日および指数用株式数変更実施日の各々前々営業日から起算して3営業日以内 3. 決算日の3営業日前から起算して3営業日以内(ただし、決算日が休業日の場合は、当該決算日の4営業日前から起算して4営業日以内) 4. ファンドが終了することとなる場合において、償還日の直前5営業日間 5. 委託会社が、運用の基本方針に沿った運用に支障をきたすおそれがあると判断した場合その他やむを得ない事情があると認めるとき なお、委託会社は、1. から5. に定める日のお申込みであっても、信託財産の状況、資金動向、市況動向等を鑑み、信託財産に及ぼす影響が軽微である等と判断される期日および期間におけるお申込みについては、お申込みの受付を行うことができます。
申込締切時間	原則として、正午までに販売会社が受付けたものを当日の申込分とします。
購入の申込期間	2023年1月7日から2024年1月9日まで ※申込期間は、上記期間満了前に有価証券届出書を提出することによって更新される予定です。

換金制限	ファンドの資金管理を円滑に行うため、大口の換金のお申込みに制限を設ける場合があります。
買取り	販売会社は、次に該当する場合には受益権を買取ります。ただし、償還日の2営業日前までとします。 <ul style="list-style-type: none"> ・受益権を上場したすべての金融商品取引所において上場廃止になったとき 受益権の買取価額は、買取請求の受付日の基準価額とします。 なお、金融商品取引所等における取引の停止、外国為替取引の停止、決済機能の停止、その他やむを得ない事情があるときは、受益権の買取りを停止すること、およびすでに受付けた受益権の買取りを取消すことがあります。
購入・換金申込受付の中止及び取消し	金融商品取引所等における取引の停止、外国為替取引の停止、決済機能の停止、運用の基本方針に沿った運用に支障をきたす恐れがあると判断した場合その他やむを得ない事情があるときは、購入・換金のお申込みの受付を中止すること、およびすでに受付けた購入・換金のお申込みの受付を取消すことがあります。
信託期間	無期限(2017年12月11日設定)
繰上償還	以下の場合等には、信託期間を繰上げて償還となることがあります。 <ul style="list-style-type: none"> ・受益権の口数が7万口を下回るようになった場合 ・ファンドを償還させることが受益者のため有利であると認めるとき ・やむを得ない事情が発生したとき なお、受益権を上場したすべての金融商品取引所において上場廃止となった場合、対象指数が廃止された場合、対象指数の計算方法その他の変更等に伴って委託会社または受託会社が必要と認めたファンドの信託約款の変更が書面決議により否決された場合は、原則として、ファンドを償還させます。
決算日	毎年1・4・7・10月の10日
収益分配	年4回の決算時に分配を行います。 収益分配金は、原則として、毎決算後40日以内の委託会社の指定する日に、名義登録受益者(決算日において受益者名簿に名義登録されている受益者)があらかじめ指定する預金口座等に当該収益分配金を振込む方式等により支払われます。
信託金の限度額	2,000億円
公告	原則として、電子公告の方法により行い、ホームページ(https://www.am.mufg.jp/)に掲載します。
運用報告書	投資信託及び投資法人に関する法律により、交付運用報告書および運用報告書(全体版)の作成・交付は行いません。運用内容については、販売会社または委託会社の照会先にてご確認いただけます。
課税関係	課税上は、上場証券投資信託として取扱われます。 上場証券投資信託は税法上、「NISA(少額投資非課税制度)およびジュニアNISA(未成年者少額投資非課税制度)」の適用対象です。 配当控除の適用があります。益金不算入制度の適用はありません。

■ファンドの費用・税金



ファンドの費用

投資者が直接的に負担する費用

購入時手数料	支払先	購入時手数料	対価として提供する役務の内容
	販売会社	販売会社が定める額	ファンドおよび投資環境の説明・情報提供、購入に関する事務手続等
(購入される販売会社により異なります。くわしくは、販売会社にご確認ください。)			
信託財産留保額	ありません。		
換金時手数料	支払先	換金時手数料	対価として提供する役務の内容
	販売会社	販売会社が定める額	換金に関する事務手続等
(換金される販売会社により異なります。くわしくは、販売会社にご確認ください。)			

投資者が信託財産で間接的に負担する費用

運用管理費用 (信託報酬)	日々の純資産総額に対して、 <u>年率0.440%(税抜 年率0.400%)以内</u> をかけた額										
	$1\text{口当たりの信託報酬} = \text{保有期間中の平均基準価額} \times \text{信託報酬率} \times (\text{保有日数} / 365)$										
	<p>※上記の計算方法は簡便法であるため、算出された値は概算値になります。</p> <p>各支払先への配分(税抜)は、次の通りです。</p> <table border="1"> <thead> <tr> <th>支払先</th> <th>配分(税抜)</th> <th>対価として提供する役務の内容</th> </tr> </thead> <tbody> <tr> <td>委託会社</td> <td>0.36%</td> <td>ファンドの運用・調査、受託会社への運用指図、基準価額の算出、目論見書等の作成等</td> </tr> <tr> <td>受託会社</td> <td>0.04%</td> <td>ファンドの財産の保管および管理、委託会社からの運用指図の実行等</td> </tr> </tbody> </table> <p>※上記各支払先への配分には、別途消費税等相当額がかかります。</p>			支払先	配分(税抜)	対価として提供する役務の内容	委託会社	0.36%	ファンドの運用・調査、受託会社への運用指図、基準価額の算出、目論見書等の作成等	受託会社	0.04%
支払先	配分(税抜)	対価として提供する役務の内容									
委託会社	0.36%	ファンドの運用・調査、受託会社への運用指図、基準価額の算出、目論見書等の作成等									
受託会社	0.04%	ファンドの財産の保管および管理、委託会社からの運用指図の実行等									
その他の費用・手数料	<p>以下の費用・手数料についてもファンドが負担します。</p> <ul style="list-style-type: none"> ・監査法人に支払われるファンドの監査費用 ・有価証券等の売買時に取引した証券会社等に支払われる手数料 ・有価証券等を海外で保管する場合、海外の保管機関に支払われる費用 ・その他信託事務の処理にかかる諸費用 等 <p>※上記の費用・手数料については、売買条件等により異なるため、あらかじめ金額または上限額等を記載することはできません。</p> <p>上記のほか、以下の費用・手数料についてもファンドが負担します。</p> <ul style="list-style-type: none"> ・受益権の上場に係る費用(追加上場料(追加上場時の増加額に対して0.00825%(税抜 0.0075%))、年間上場料(毎年末の純資産総額に対して最大0.00825%(税抜 0.0075%))) ・対象指数についての商標(これに類する商標を含みます。)の使用料(信託財産の純資産総額に年率0.055%(税抜 年率0.05%)(上限)をかけた額) 										

※運用管理費用(信託報酬)、監査費用、受益権の上場に係る費用および対象指数についての商標の使用料は、日々計上され、ファンドの基準価額に反映されます。毎決算時または償還時にファンドから支払われます。

※上記の費用(手数料等)については、保有金額または保有期間等により異なるため、あらかじめ合計額等を記載することはできません。



税金

税金は以下の表に記載の時期に適用されます。この表は、個人投資者の源泉徴収時の税率であり、課税方法等により異なる場合があります。

時期	項目	税金
分配時	所得税および地方税	配当所得として課税 分配金に対して20.315%
売却時、換金(解約)時 および償還時	所得税および地方税	譲渡所得として課税 売却時、換金(解約)時および償還時の差益(譲渡益)に対して 20.315%

※上記は2022年10月末現在のものです。

※「NISA(少額投資非課税制度)およびジュニアNISA(未成年者少額投資非課税制度)」をご利用の場合

毎年、一定額の範囲で新たに購入した公募株式投資信託やETFなどから生じる配当所得および譲渡所得が一定期間非課税となります。販売会社で非課税口座を開設する(ETFの配当金の受取方法については、「株式数比例配分方式」を選択する必要があります。)など、一定の条件に該当する方が対象となります。くわしくは、販売会社にお問合わせください。

※分配時において、外国税額控除の適用となった場合には、分配時の税金が上記と異なる場合があります。

※法人の場合は上記とは異なります。

※税法が改正された場合等には、税率等が変更される場合があります。税金の取扱いの詳細については、税務専門家等に確認されることをお勧めします。



目論見書を読み解くガイド

<https://www.am.mufg.jp/service/faqpoint/index.html>