

# 投資信託説明書 (交付目論見書)

使用開始日 2022.3.8



# MAXIS

## HuaAn中国株式(上海180A株)上場投信

フ ァ ー ア ン

追加型投信/海外/株式/ETF/インデックス型

※ご購入に際しては、本書の内容を十分にお読みください。

MAXIS専用サイト <https://maxis.mukam.jp/>

商品分類					属性区分				
単位型・追加型	投資対象地域	投資対象資産(収益の源泉)	独立区分	補足分類	投資対象資産	決算頻度	投資対象地域	為替ヘッジ	対象インデックス
追加型	海外	株式	ETF	インデックス型	その他資産	年2回	アジア	なし	その他(SSE 180 インデックス(円換算ベース))

※属性区分の「投資対象資産」に記載されている「その他資産」とは、投資信託証券(株式 一般)です。

※属性区分に記載している「為替ヘッジ」は、対円での為替リスクに対するヘッジの有無を記載しています。

※商品分類および属性区分の内容については、一般社団法人投資信託協会のホームページ(<https://www.toushin.or.jp/>)でご覧いただけます。

- 本書は、金融商品取引法第13条の規定に基づく目論見書です。
- ファンドに関する投資信託説明書(請求目論見書)を含む詳細な情報は、委託会社のホームページで閲覧、ダウンロードできます。
- 本書には、約款の主な内容が含まれていますが、約款の全文は請求目論見書に掲載されています。
- ファンドの商品内容に関して重大な変更を行う場合には、投資信託及び投資法人に関する法律に基づき事前に受益者の意向を確認します。
- ファンドの財産は、信託法に基づき受託会社において分別管理されています。
- 請求目論見書は、販売会社にご請求いただければ当該販売会社を通じて交付いたします。(請求目論見書をご請求された場合は、その旨をご自身で記録しておくようお願いいたします。)

この目論見書により行う「MAXIS HuaAn中国株式(上海180A株)上場投信」の募集については、委託会社は、金融商品取引法第5条の規定により有価証券届出書を2022年3月7日に関東財務局長に提出しており、2022年3月8日に効力が生じております。

### 委託会社:三菱UFJ国際投信株式会社

ファンドの運用の指図等を行います。

金融商品取引業者:関東財務局長(金商)第404号

設立年月日:1985年8月1日

資本金:20億円

運用投資信託財産の合計純資産総額:21兆2,610億円

(2021年12月30日現在)

ホームページアドレス

<https://www.am.mufg.jp/>

お客さま専用フリーダイヤル

0120-151034 (受付時間:営業日の9:00~17:00)

### 受託会社:三菱UFJ信託銀行株式会社

ファンドの財産の保管・管理等を行います。

# ファンドの目的・特色

## ファンドの目的

円換算した対象指数(SSE 180 インデックス)の値動きに連動する投資成果をめざします。

## ファンドの特色

### 投資方針

円換算したSSE 180 インデックスに連動する投資成果をめざして運用を行います。

- ファンドの1口当たりの純資産額の変動率をSSE 180 インデックス(円換算ベース)の変動率に一致させることを目的として、上海証券取引所(Shanghai Stock Exchange)に上場されている人民元建て中国籍投資信託HuaAn Shanghai SSE180 Index Fund(「投資対象ETF」ということがあります。)に投資を行います。HuaAn Shanghai SSE180 Index Fundは、上海証券取引所に上場する人民元建て株式(A株)に投資する上場投資信託(ETF)で、HuaAn Fund Management Co., Ltd.が運用を行います。
- 投資対象ETFの組入比率は、原則として高位を維持します。
- 円換算した対象指数との連動を維持するため、先物取引等を利用することがあります。

## <SSE 180 インデックスについて>

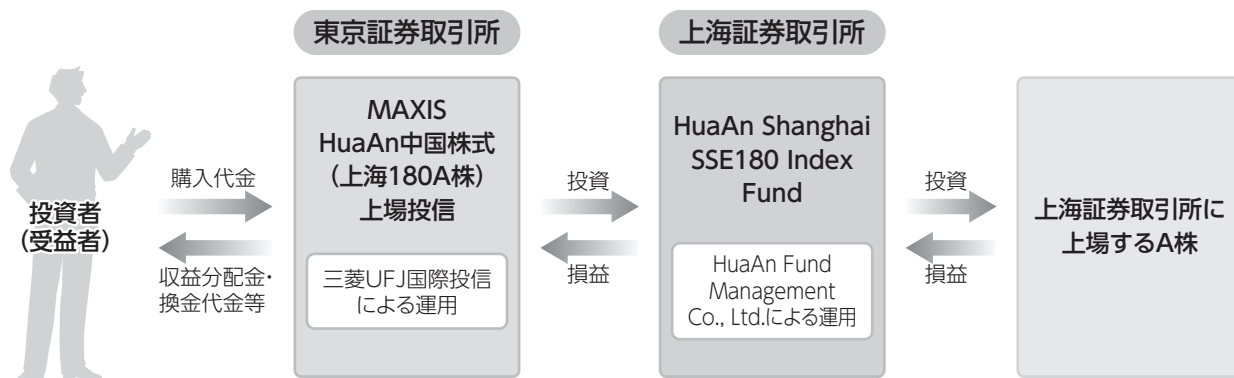
SSE 180 インデックスとは、上海証券取引所に上場するA株のうち、時価総額および流動性の高い180銘柄で構成される時価総額加重平均型株価指数です。

2002年6月28日を基準日とし、その日の指数値を3299.06として計算されています。

SSE 180 インデックス(円換算ベース)は、SSE 180 インデックス(人民元ベース)をもとに、委託会社が計算\*したものです。

\* 原則として、わが国における計算日の午前10時の対顧客電信売買相場の仲値により円換算。

## ■ファンドの仕組み



- ❗ ファンドは、主として株式を投資対象資産とするHuaAn Shanghai SSE180 Index Fundに投資し、SSE 180 インデックス(円換算ベース)に連動する投資成果をめざして運用を行います。ただし、ファンドの基準価額の騰落率とSSE 180 インデックス(円換算ベース)の騰落率は一致するものではありません。
- この要因は、実際に投資をするHuaAn Shanghai SSE180 Index Fundの値動きが当該インデックスの値動きと一致するものではないことに加え、ファンドの資金流入とHuaAn Shanghai SSE180 Index Fundを売買するタイミングのずれ、売買コスト・信託報酬・監査報酬等の費用をファンドで負担すること等によるものです。また、ファンドの投資効果がSSE 180 インデックスを円換算したものと連動することを保証するものではありません。

## <運用プロセスのイメージ>

### ステップ1：追加設定・解約などの確認



ファンドへの追加設定・解約、資金繰りなどを確認し、売買の必要性を検討します。

### ステップ2：売買金額を決定



投資対象ETFの売買金額を決定します。

### ステップ3：売買執行

- ❗ 上記の運用プロセスは変更される場合があります。また、市場環境等によっては上記のような運用ができない場合があります。
- 🔗 委託会社に関する「運用担当者に係る事項」については、委託会社のホームページ(<https://www.am.mufg.jp/corp/operation/fm.html>)でご覧いただけます。

- 三菱UFJ国際投信は、人民元建て株式(A株)投資に係るQFIIライセンスを用いて、投資対象ETFに投資します。

- 📌 QFII(Qualified Foreign Institutional Investors：適格国外機関投資家)制度とは、一定の適格条件を満たし、中国の証券市場に投資することについて中国証券監督管理委員会(CSRC)の認定を受け、かつ国家外貨管理局(SAFE)から投資限度額を取得した国外の機関投資家に対して、中国証券市場への投資を認める制度です。

## ■上場投信の仕組み

ファンドの受益権は、下記の金融商品取引所で上場され、株式と同様に、市場価格で売買することができます。

金融商品取引所における売買単位は1口単位です。

取引方法は、原則として株式と同様です。売買手数料等につきましては、お取引される第一種金融商品取引業者にお問い合わせください。

<金融商品取引所>

- ・東京証券取引所(2019年6月25日に新規上場)

## ■主な投資制限

- ・株式への投資割合に制限を設けません。
- ・外貨建資産への投資割合に制限を設けません。
- ・デリバティブの使用はヘッジ目的に限定しません。

## 為替対応方針

原則として、為替ヘッジを行いません。

為替ヘッジを行わないため、為替相場の変動による影響を受けます。

## 分配方針

年2回の決算時に分配を行います。

- ・年2回の決算時(6・12月の各8日)に分配を行います。
- ・分配金額は、経費等控除後の配当等収益の全額を原則とします。
- ・分配対象収益が少額の場合には、分配を行わないことがあります。また、将来の分配金の支払いおよびその金額について保証するものではありません。

### ●「MAXIS(マクシス)」の由来

「MAXIS(マクシス)」は三菱UFJ国際投信が運用するETF(上場投資信託)シリーズの統一ブランドです。このブランドには、「最高(MAX)の品質」と「お客さまの投資の中心軸(Axis)」をめざすという三菱UFJ国際投信の思いが込められています。

### 「SSE 180 インデックス」の著作権等について

SSE 180 インデックスのすべての権利は、上海証券取引所に帰属します。

上海証券取引所またはChina Securities Index Company(以下、「CSI」といいます。)のいずれも、インデックスに関連するデータの正確性または完全性に関して、明示的または黙示的を問わず、いかなる保証も行いません。

上海証券取引所またはCSIのいずれも、過失の有無にかかわらず、SSE 180 インデックスにおけるいかなる誤りについて、いかなる者に対しても通知する責任を負いません。

また、ファンドが上海証券取引所やCSIによって後援、承認、販売、宣伝されることは一切ありません。

市況動向および資金動向等により、上記のような運用が行えない場合があります。



# 投資リスク

## ■基準価額の変動要因

ファンドの基準価額は、組み入れている有価証券等の価格変動による影響を受けませんが、これらの運用により信託財産に生じた損益はすべて投資者のみなさまに帰属します。

したがって、投資者のみなさまの投資元本が保証されているものではなく、基準価額の下落により損失を被り、投資元本を割り込むことがあります。

投資信託は預貯金と異なります。

ファンドの基準価額の変動要因として、主に以下のリスクがあります。

### 価格変動リスク

主要投資対象とする投資信託証券(上場投資信託証券)への投資を通じて、実質的に組み入れる株式の価格変動の影響を受けます。株式の価格は、株式市場全体の動向のほか、発行企業の業績や業績に対する市場の見通しなどの影響を受けて変動します。組入株式の価格の下落は、基準価額の下落要因となります。

### 為替変動リスク

主要投資対象とする投資信託証券(上場投資信託証券)への投資を通じて、実質的に外貨建資産に投資を行います。実質組入外貨建資産については、原則として為替ヘッジを行わないため、為替変動の影響を受けます。

### 信用リスク

株式の発行企業の経営、財務状況が悪化したり、市場においてその懸念が高まった場合には、株式の価格が下落すること、配当金が減額あるいは支払いが停止されること、倒産等によりその価値がなくなること等があります。

### 流動性リスク

組入有価証券等を売買しようとする際に、その組入有価証券等の取引量が十分でない場合や規制等により取引が制限されている場合には、売買が成立しなかったり、十分な数量の売買が出来なかったり、ファンドの売買自体によって市場価格が動き、結果として不利な価格での取引となる場合があります。

### 中国に関する リスク

投資対象国における社会情勢の混乱や資産凍結を含む重大な規制の導入による影響を受けることにより、価格変動・為替変動・信用・流動性の各リスクが大きくなる可能性があります。

## ■その他の留意点

- ファンドのお取引に関しては、金融商品取引法第37条の6の規定（いわゆるクーリングオフ）の適用はありません。
- ファンドは、大量の解約が発生し短期間で解約資金を手当てする必要性が生じた場合や主たる取引市場において市場環境が急変した場合等に、一時的に組入資産の流動性が低下し、市場実勢から期待できる価格で取引できないリスク、取引量が限られてしまうリスクがあります。これにより、基準価額にマイナスの影響を及ぼす可能性や、換金の申込みの受け付けが中止となる可能性、換金代金のお支払が遅延する可能性があります。
- ファンドは金融商品取引所に上場され取引が行われますが、金融商品取引所における市場価格はファンドの需給などによって決まり、時間とともに変化します。このため、ファンドの市場価格は基準価額に必ずしも一致せず、またその差異の程度については予測できません。
- ファンドはQFII制度を用いて中国の証券市場に投資を行います。中国の証券市場では、内外資本取引に制限が設けられており、中国政府当局の政策変更等により、現在の通貨規制、資本規制、税制等が突然変更される可能性があります。こうした中国証券制度上の制限や規制等の変更により、ファンドが直接的または間接的に影響を受ける場合があります。
- コンピューター関係の不慮の出来事に起因する取引上のリスクやシステム上のリスクが生じる可能性があります。

## ■リスクの管理体制

委託会社では、ファンドのコンセプトに沿ったリスクの範囲内で運用を行うとともに運用部から独立した管理担当部署によりリスク運営状況のモニタリング等のリスク管理を行い、運用管理委員会において、それらの状況の報告を行うほか、必要に応じて改善策を審議しています。

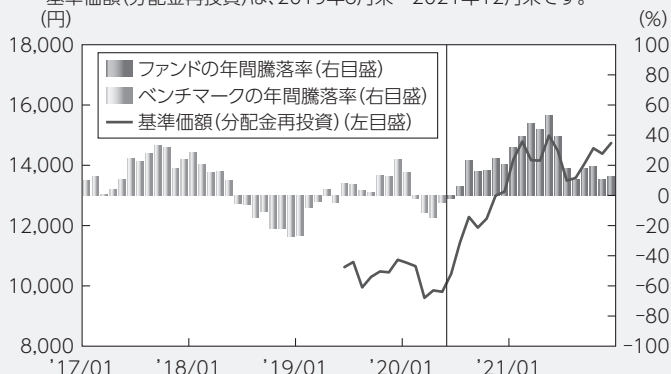
また、流動性リスク管理に関する規程を定め、ファンドの組入資産の流動性リスクのモニタリングなどを実施するとともに、緊急時対応策を策定し流動性リスクの評価と管理プロセスの検証などを行います。運用管理委員会は、流動性リスク管理の適切な実施の確保や流動性リスク管理態勢について、監督します。

## ■代表的な資産クラスとの騰落率の比較等

下記のグラフは、ファンドと代表的な資産クラスを定量的に比較できるように作成したものです。

### ● ファンドの年間騰落率および基準価額(分配金再投資)の推移

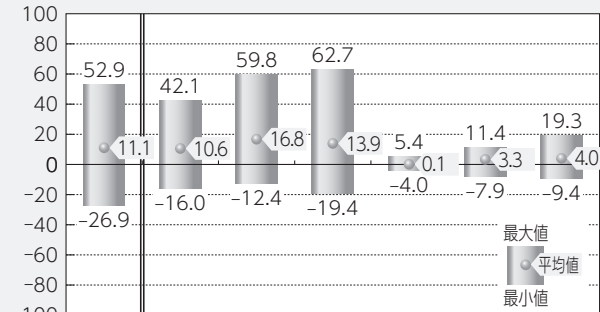
ファンドの年間騰落率は、2020年6月～2021年12月です。  
ベンチマークの年間騰落率は、2017年1月～2020年5月です。  
基準価額(分配金再投資)は、2019年6月末～2021年12月末です。



### ● ファンドと他の代表的な資産クラスとの騰落率の比較

(2017年1月末～2021年12月末)

ファンドの年間騰落率はベンチマーク(2020年5月以前)の年間騰落率を含みます。



ファンド 日本株 先進国株 新興国株 日本国債 先進国債 新興国債  
(注)全ての資産クラスがファンドの投資対象とは限りません。

- 基準価額(分配金再投資)は分配金(税引前)を分配時に再投資したものと計算しており、実際の基準価額とは異なる場合があります。
- 年間騰落率は、各月末における直近1年間の騰落率をいいます。
- ファンドの年間騰落率は、税引前の分配金を再投資したものとみなして計算した年間騰落率が記載されており、実際の基準価額に基づいて計算した年間騰落率とは異なる場合があります。

ベンチマークの年間騰落率は参考情報であり、ファンドの運用実績ではありません。

上記は、過去の実績であり、将来の投資成果を保証するものではありません。

## 代表的な資産クラスの指数について

資産クラス	指数名	注記等
日本株	東証株価指数(TOPIX) (配当込み)	東証株価指数(TOPIX)(配当込み)とは、日本の株式市場を広範に網羅するとともに、投資対象としての機能性を有するマーケット・ベンチマークで、浮動株ベースの時価総額加重方式により東京証券取引所が算出する株価指数です。TOPIXに関する知的財産権その他一切の権利は東京証券取引所に帰属します。東京証券取引所は、TOPIXの算出もしくは公表の方法の変更、TOPIXの算出もしくは公表の停止またはTOPIXの商標の変更もしくは使用の停止を行う権利を有しています。
先進国株	MSCIコクサイ・インデックス (配当込み)	MSCIコクサイ・インデックス(配当込み)とは、MSCI Inc.が開発した株価指数で、日本を除く世界の先進国で構成されています。また、MSCIコクサイ・インデックスに対する著作権及びその他知的財産権はすべてMSCI Inc.に帰属します。
新興国株	MSCIエマージング・マーケット・インデックス(配当込み)	MSCIエマージング・マーケット・インデックス(配当込み)とは、MSCI Inc.が開発した株価指数で、世界の新興国で構成されています。また、MSCIエマージング・マーケット・インデックスに対する著作権及びその他知的財産権はすべてMSCI Inc.に帰属します。
日本国債	NOMURA-BPI(国債)	NOMURA-BPI(国債)とは、野村證券株式会社が発表しているわが国の代表的な国債パフォーマンスインデックスで、NOMURA-BPI(総合)のサブインデックスです。当該指数の知的財産権およびその他一切の権利は同社に帰属します。なお、同社は、当該指数の正確性、完全性、信頼性、有用性、市場性、商品性および適合性を保証するものではなく、当該指数を用いて運用されるファンドの運用成果等に関して一切責任を負いません。
先進国債	FTSE世界国債インデックス (除く日本)	FTSE世界国債インデックス(除く日本)は、FTSE Fixed Income LLCにより運営され、日本を除く世界主要国の国債の総合収益率を各市場の時価総額で加重平均した債券インデックスです。FTSE Fixed Income LLCは、本ファンドのスポンサーではなく、本ファンドの推奨、販売あるいは販売促進を行っておりません。このインデックスのデータは、情報提供のみを目的としており、FTSE Fixed Income LLCは、当該データの正確性および完全性を保証せず、またデータの誤謬、脱漏または遅延につき何ら責任を負いません。このインデックスに対する著作権等の知的財産その他一切の権利はFTSE Fixed Income LLCに帰属します。
新興国債	JPモルガンGBI-EMグローバル・ダイバーシファイド	JPモルガンGBI-EMグローバル・ダイバーシファイドとは、J.P.モルガン・セキュリティーズ・エルエルシーが算出し公表している指数で、現地通貨建てのエマージング債市場の代表的なインデックスです。現地通貨建てのエマージング債のうち、投資規制の有無や、発行規模等を考慮して選ばれた銘柄により構成されています。当該指数の著作権はJ.P.モルガン・セキュリティーズ・エルエルシーに帰属します。

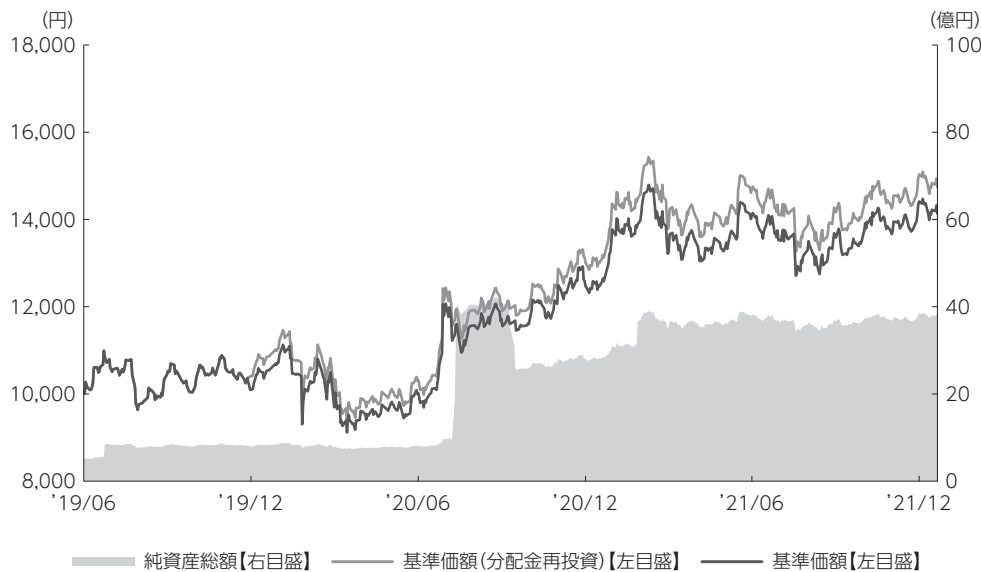
(注)海外の指数は、為替ヘッジなしによる投資を想定して、円換算しています。



# 運用実績

2021年12月30日現在

## ■基準価額・純資産の推移 2019年6月10日(設定日)～2021年12月30日



- 基準価額、基準価額(分配金再投資)は10,000(当初元本1口当たり)を起点として表示
- 基準価額、基準価額(分配金再投資)は運用報酬(信託報酬)控除後です。

## ■基準価額・純資産

基準価額	14,132円
純資産総額	37.7億円

•純資産総額は表示桁未満切捨て

## ■分配の推移

2021年12月	0円
2021年6月	0円
2020年12月	157円
2020年6月	0円
2019年12月	303円
設定来累計	460円

•分配金は1口当たり、税引前

## ■主要な資産の状況

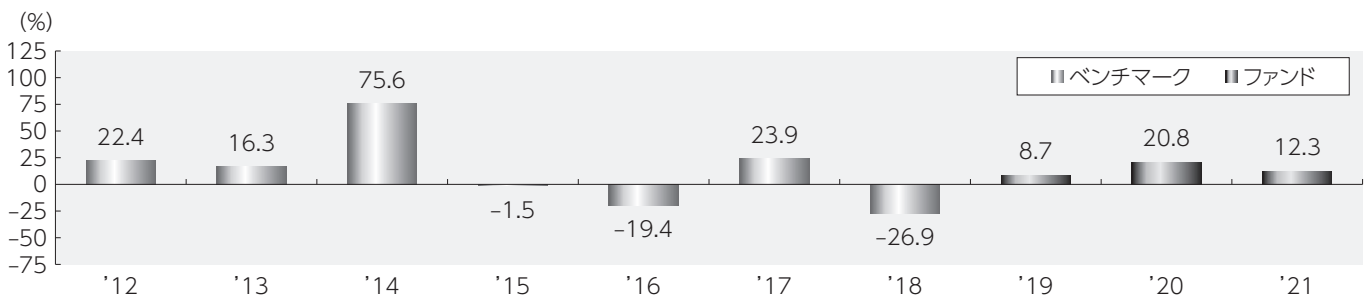
組入上位銘柄	国・地域	比率
SHANGHAI SSE180 ETF	中国	97.7%

その他資産の状況	比率
株価指数先物取引 (買建)	2.2%

- 各比率はファンドの純資産総額に対する投資比率(小数点第二位四捨五入)
- 「国・地域」は原則、発行通貨ベースで分類しています。(ただし、発行通貨がユーロの場合は発行地)

## ■年間収益率の推移



- 収益率は基準価額(分配金再投資)で計算
- 2019年は設定日から年末までの収益率を表示
- 2018年以前は対象指数(ベンチマーク)の年間収益率を表示

上記は、過去の実績であり、将来の投資成果を保証するものではありません。  
 ベンチマークはあくまで参考情報であり、ファンドの運用実績ではありません。  
 運用状況等は、委託会社のホームページ等で開示している場合があります。





# 手続・手数料等

## ■お申込みメモ

購入単位	1,000口の整数倍で販売会社が定める単位 販売会社にご確認ください。
購入価額	購入申込受付日の翌営業日の基準価額 なお、原則、購入申込受付日の正午までに受付けた購入申込み(当該申込みに係る販売会社所定の事務手続きが完了したもの)を当該購入申込受付日の申込みとします。正午過ぎに受付けた購入申込みは翌営業日を購入申込受付日とします。 くわしくは販売会社にご確認ください。 ※基準価額は1口当たりで表示されます。基準価額は委託会社の照会先でご確認ください。
購入代金	販売会社が指定する期日までにお支払いください。
当初元本	1口当たり10,000円
換金単位	1,000口の整数倍で販売会社が定める単位 販売会社にご確認ください。
換金価額	換金申込受付日の翌営業日の基準価額 なお、原則、換金申込受付日の正午までに受付けた換金申込み(当該申込みに係る販売会社所定の事務手続きが完了したもの)を当該換金申込受付日の申込みとします。正午過ぎに受付けた換金申込みは翌営業日を換金申込受付日とします。 くわしくは販売会社にご確認ください。
換金代金	原則として、換金申込受付日から起算して6営業日目から販売会社においてお支払いします。
申込不可日	購入・換金申込受付日が次のいずれかに該当する場合は、購入・換金はできません。  <購入> 1. ニューヨークの銀行、上海証券取引所、または上海の銀行のいずれかの休業日から起算して3営業日以内 2. 決算日の5営業日前から起算して5営業日以内(ただし、決算日が休業日の場合は、当該決算日の6営業日前から起算して6営業日以内) 3. ファンドが終了することとなる場合において、償還日の直前5営業日間 4. 委託会社が、運用の基本方針に沿った運用に支障をきたすおそれがあると判断した場合その他やむを得ない事情があると認めるとき  <換金> 1. ニューヨークの銀行、上海証券取引所、または上海の銀行のいずれかの休業日から起算して5営業日以内 2. 決算日の5営業日前から起算して5営業日以内(ただし、決算日が休業日の場合は、当該決算日の6営業日前から起算して6営業日以内) 3. ファンドが終了することとなる場合において、償還日の直前5営業日間 4. 委託会社が、運用の基本方針に沿った運用に支障をきたすおそれがあると判断した場合その他やむを得ない事情があると認めるとき  ただし、委託会社は、1. から4. に定める日の購入・換金のお申込みであっても、信託財産の状況、資金動向、市況動向等を鑑み、信託財産に及ぼす影響が軽微である等と判断される期日および期間における購入・換金のお申込みについては、お申込みの受付を行うことができます。
申込締切時間	原則として、正午までに販売会社が受付けたものを当日の申込分とします。
購入の申込期間	2022年3月8日から2023年3月7日まで ※申込期間は、上記期間満了前に有価証券届出書を提出することによって更新される予定です。

換金制限	ファンドの資金管理を円滑に行うため、大口の換金のお申込みに制限を設ける場合があります。
買取り	販売会社は、次に該当する場合には受益権を買取ります。ただし、償還日の2営業日前までとします。 <ul style="list-style-type: none"> <li>・受益権を上場したすべての金融商品取引所において上場廃止になったとき</li> </ul> 受益権の買取価額は、買取請求の受付日の翌営業日の基準価額とします。 なお、金融商品取引所等における取引の停止、外国為替取引の停止、決済機能の停止、その他やむを得ない事情があるときは、受益権の買取りを停止すること、およびすでに受付けた受益権の買取りを取消すことがあります。
購入・換金申込受付の中止及び取消し	金融商品取引所等における取引の停止、外国為替取引の停止、決済機能の停止、運用の基本方針に沿った運用に支障をきたす恐れがあると判断した場合その他やむを得ない事情(投資対象証券の取得の制限、投資対象国における非常事態(社会情勢の混乱や資産凍結を含む重大な規制の導入等)による市場の閉鎖もしくは流動性の極端な減少等)があるときは、購入・換金のお申込みの受付を中止すること、およびすでに受付けた購入・換金のお申込みの受付を取消すことがあります。 また、信託金の限度額に達しない場合でも、ファンドの運用規模・運用効率等を勘案し、市況動向や資金流入の動向等に応じて、取得申込みの受付を中止することがあります。
信託期間	無期限(2019年6月10日設定)
繰上償還	以下の場合等には、信託期間を繰上げて償還となることがあります。 <ul style="list-style-type: none"> <li>・受益権の口数が5万口を下回るようになった場合</li> <li>・ファンドを償還させることが受益者のため有利であると認めるとき</li> <li>・やむを得ない事情が発生したとき</li> </ul> なお、受益権を上場したすべての金融商品取引所において上場廃止となった場合、対象指数が廃止された場合、投資対象ETFが上場廃止となる場合、対象指数の計算方法その他の変更等に伴って委託会社または受託会社が必要と認めたファンドの信託約款の変更が書面決議により否決された場合は、原則として、ファンドを償還させます。
決算日	毎年6・12月の8日
収益分配	年2回の決算時に分配を行います。 収益分配金は、原則として、毎決算後40日以内の委託会社の指定する日に、名義登録受益者(決算日において受益者名簿に名義登録されている受益者)があらかじめ指定する預金口座等に当該収益分配金を振込む方式等により支払われます。
信託金の限度額	500億円
公告	原則として、電子公告の方法により行い、ホームページ( <a href="https://www.am.mufg.jp/">https://www.am.mufg.jp/</a> )に掲載します。
運用報告書	投資信託及び投資法人に関する法律により、交付運用報告書および運用報告書(全体版)の作成・交付は行いません。運用内容については、販売会社または委託会社の照会先にてご確認ください。
課税関係	課税上は、上場証券投資信託として取扱われます。 上場証券投資信託は税法上、「NISA(少額投資非課税制度)およびジュニアNISA(未成年者少額投資非課税制度)」の適用対象です。 配当控除および益金不算入制度の適用はありません。

## ■ファンドの費用・税金



### ファンドの費用

#### 投資者が直接的に負担する費用

購入時手数料	支払先	購入時手数料	対価として提供する役務の内容
	販売会社	販売会社が定める額	ファンドおよび投資環境の説明・情報提供、購入に関する事務手続等
(購入される販売会社により異なります。くわしくは、販売会社にご確認ください。)			
信託財産留保額	ありません。		
換金時手数料	支払先	換金時手数料	対価として提供する役務の内容
	販売会社	販売会社が定める額	換金に関する事務手続等
(換金される販売会社により異なります。くわしくは、販売会社にご確認ください。)			

#### 投資者が信託財産で間接的に負担する費用

運用管理費用 (信託報酬)	当該ファンド	<p>日々の純資産総額に対して、年率0.198%(税抜 年率0.18%)以内をかけた額</p> <p>1口当たりの信託報酬：保有期間中の平均基準価額 × 信託報酬率 × (保有日数 / 365)</p> <p>※上記の計算方法は簡便法であるため、算出された値は概算値になります。</p> <p>各支払先への配分(税抜)は、次の通りです。</p> <table border="1"> <thead> <tr> <th>支払先</th> <th>配分(税抜)</th> <th>対価として提供する役務の内容</th> </tr> </thead> <tbody> <tr> <td>委託会社</td> <td>0.15%</td> <td>ファンドの運用・調査、受託会社への運用指図、基準価額の算出、目論見書等の作成等</td> </tr> <tr> <td>受託会社</td> <td>0.03%</td> <td>ファンドの財産の保管および管理、委託会社からの運用指図の実行等</td> </tr> </tbody> </table> <p>※上記各支払先への配分には、別途消費税等相当額がかかります。</p>		支払先	配分(税抜)	対価として提供する役務の内容	委託会社	0.15%	ファンドの運用・調査、受託会社への運用指図、基準価額の算出、目論見書等の作成等	受託会社	0.03%	ファンドの財産の保管および管理、委託会社からの運用指図の実行等
	支払先	配分(税抜)	対価として提供する役務の内容									
	委託会社	0.15%	ファンドの運用・調査、受託会社への運用指図、基準価額の算出、目論見書等の作成等									
受託会社	0.03%	ファンドの財産の保管および管理、委託会社からの運用指図の実行等										
投資対象とするETF	<p>投資対象ETFの純資産総額に対して年率0.6%</p> <p>(運用および管理等にかかる費用)</p>											
実質的な負担	<p>当該ファンドの純資産総額に対して年率0.798%程度 (税抜 年率0.78%程度)</p> <p>※投資対象とするETFの信託(管理)報酬率を合わせた実質的な信託報酬率です。</p> <p>※上記料率は今後変更となる場合があります。</p>											

その他の費用・手数料	<p>以下の費用・手数料についてもファンドが負担します。</p> <ul style="list-style-type: none"> <li>・監査法人に支払われるファンドの監査費用</li> <li>・有価証券等の売買時に取引した証券会社等に支払われる手数料</li> <li>・投資対象とするETFにおける諸費用および税金等</li> <li>・有価証券等を海外で保管する場合、海外の保管機関に支払われる費用</li> <li>・その他信託事務の処理にかかる諸費用 等</li> </ul> <p>※上記の費用・手数料については、売買条件等により異なるため、あらかじめ金額または上限額等を記載することはできません。</p> <p>上記のほか、以下の費用・手数料についてもファンドが負担します。</p> <ul style="list-style-type: none"> <li>・受益権の上場に係る費用(追加上場料(追加上場時の増加額に対して0.00825%(税抜 0.0075%))、年間上場料(毎年末の純資産総額に対して最大0.00825%(税抜 0.0075%)))</li> <li>・対象指数についての商標(これに類する商標を含みます。)の使用料(信託財産の純資産総額に年率0.002%(上限)をかけた額)</li> </ul>
------------	---

※運用管理費用(信託報酬)、監査費用、受益権の上場に係る費用および対象指数についての商標の使用料は、日々計上され、ファンドの基準価額に反映されます。毎決算時または償還時にファンドから支払われます。

※上記の費用(手数料等)については、保有金額または保有期間等により異なるため、あらかじめ合計額等を記載することはできません。

## Tax 税金

税金は以下の表に記載の時期に適用されます。この表は、個人投資者の源泉徴収時の税率であり、課税方法等により異なる場合があります。

時 期	項 目	税 金
分配時	所得税および地方税	配当所得として課税 分配金に対して20.315%
売却時、換金(解約)時 および償還時	所得税および地方税	譲渡所得として課税 売却時、換金(解約)時および償還時の差益(譲渡益)に対して 20.315%

※上記は2021年12月末現在のものです。

※「NISA(少額投資非課税制度)およびジュニアNISA(未成年者少額投資非課税制度)」をご利用の場合

毎年、一定額の範囲で新たに購入した公募株式投資信託やETFなどから生じる配当所得および譲渡所得が一定期間非課税となります。販売会社で非課税口座を開設する(ETFの配当金の受取方法については、「株式数比例配分方式」を選択する必要があります。)など、一定の条件に該当する方が対象となります。くわしくは、販売会社にお問合わせください。

※分配時において、外国税額控除の適用となった場合には、分配時の税金が上記と異なる場合があります。

※法人の場合は上記とは異なります。

※税法が改正された場合等には、税率等が変更される場合があります。税金の取扱いの詳細については、税務専門家等に確認されることをお勧めします。



目論見書を読み解くガイド

<https://www.am.mufig.jp/service/faqpoint/index.html>